

Creaclic.ch - Fiche créative Bracelet en perles de rocaille tissées

Cette fiche vous propose de découvrir la méthode du tissage des perles pour réaliser un bracelet.

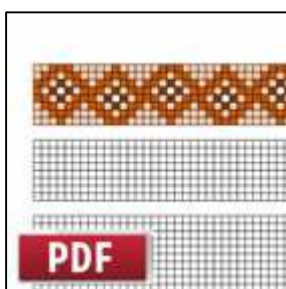
MATERIEL :

- métier à tisser les perles
- perles de rocaille, coloris de votre choix
- fermoir (facultatif)
- aiguille à perles, fil nylon, ciseaux
- ruban de masquage ou autre ruban adhésif (facultatif)



Création et photos du modèle rose/beige: Nadine Allemann
Autres photos : Rayher Hobby, Pracht Hobby

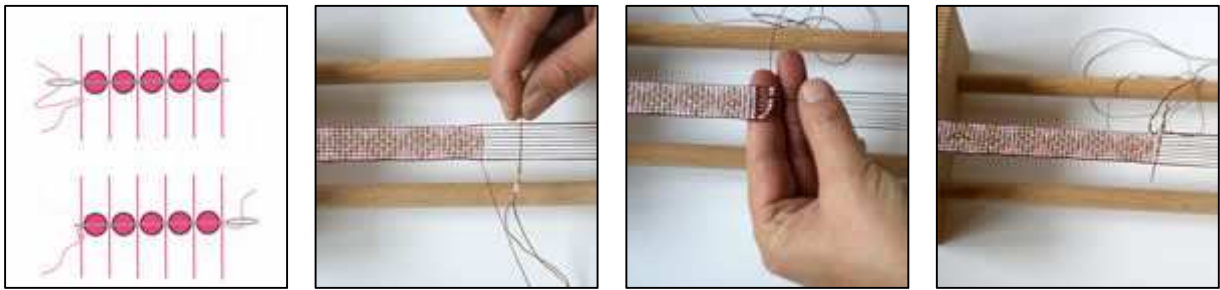
REALISATION



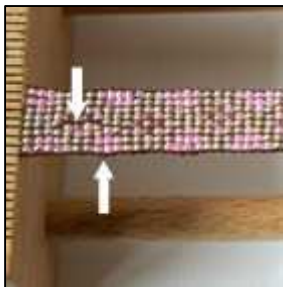
Imprimez le fichier PDF en cliquant sur l'image ci-dessus; vous obtiendrez un schéma du bracelet ainsi que des grilles vierges que vous pourrez utiliser pour créer les combinaisons de couleurs ou motifs de votre choix. Assemblez le métier à tisser les perles et préparez votre matériel. Le fil à utiliser (fil nylon) n'est pas du type fil de pêche mais a l'aspect du coton tout en ayant les propriétés de solidité propres au nylon; il est souple et existe en divers coloris. La longueur des fils dépend du système d'attache que vous comptez utiliser; si vous voulez tresser les brins prévoyez des longueurs suffisantes. Dans les autres cas (fermoir métallique), comptez environ 60 cm, afin de pouvoir nouer solidement les fils au métier à tisser pendant le travail.

Le nombre de fils équivaut au nombre de perles comptées en largeur +1 fil pour le bord. Pour renforcer les bords, il est conseillé de doubler les fils se trouvant sur les côtés, vous pouvez donc couper autant de fils que de perles +3 fils supplémentaires. Diverses méthodes permettent d'attacher les fils; en principe l'extrémité du métier à tisser où se trouve l'élément en bois plat sert d'ancrage, il faut donc y attacher solidement une extrémité du fil, soit fil par fil soit tous les fils ensemble. Faites passer chaque fil dans une rainure du bois et fixez également les fils de l'autre côté du métier à tisser.

J'ai personnellement enroulé mes fils autour d'une des poignées en bois (plusieurs tours) et maintenu avec un adhésif, ce qui m'a permis de tendre les fils en tournant la poignée, lorsque ceux-ci me semblaient trop lâches.



Passons maintenant au tissage : coupez une bonne longueur de fil, nouez solidement une des extrémités au fil tendu extérieur, enfilez l'aiguille et enfilez la première rangée de perles. Passez l'aiguille sous les fils tendus, placez les perles entre les fils tendus et repassez l'aiguille dans les perles en travaillant au-dessus des fils tendus. Pour cette opération il faut placer votre doigt sous les perles et les soulever, afin de pouvoir passer l'aiguille sans piquer les autres fils, faute de quoi ça "coince". Procédez ainsi pour toutes les rangées de perles jusqu'à la longueur voulue. Terminez avec plusieurs noeuds (un sur chaque fil tendu par exemple) et éventuellement un peu de colle à bijoux.



Les erreurs

Flèche du haut : les perles n'ont pas été correctement placées entre les fils tendus
Flèche du bas : tension insuffisante du fil. Veillez bien à tirer complètement le fil entre chaque rangée.

FERMETURE



Une fois le tissage terminé, plusieurs systèmes de fermeture sont possibles :

- avec un fermoir métallique, qui sera collé / pincé ou noué aux extrémités du bracelet, en fonction du modèle choisi
- par tressage des fils, afin d'obtenir deux attaches de part et d'autre du bracelet
- en réunissant les fils par deux (ou trois, etc..) pour réaliser des liens qui pourront être réunis dans un fermoir (avec des perles dans l'illustration de droite).

VARIANTES



Quelques exemples de motifs vous sont proposés ci-contre

